



知悉發生 疑似校園性別事件

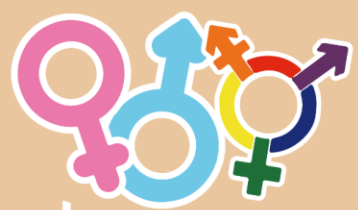
(性騷擾、性侵害、性霸凌或有違專業倫理)

怎麼辦？

請於**24小時內**向本校校安中心通報！



國立成功大學性別平等教育委員會

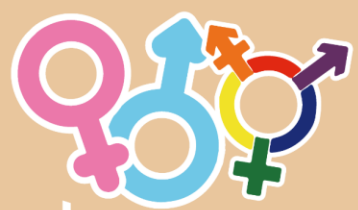


本法用詞定義

性別平等教育法 § 3

一、性別平等教育：

指以教育方式教導尊重多元性別差異，
消除性別歧視，促進性別地位之實質平等。

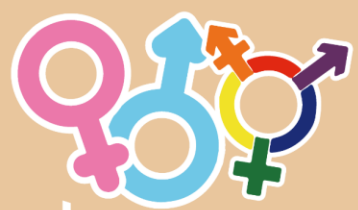


本法用詞定義

性別平等教育法 § 3

二、學校、教師、職員、工友及學生：

- (一) **學校**：指公私立各級學校、軍事學校、預備學校、警察各級學校及少年矯正學校。
- (二) **教師**：指專任教師、兼任教師、代理教師、代課教師、教官、運用於協助教學之志願服務人員、實際執行教學之教育實習人員、實習場域之實習指導人員及其他執行教學或研究之人員。



本法用詞定義

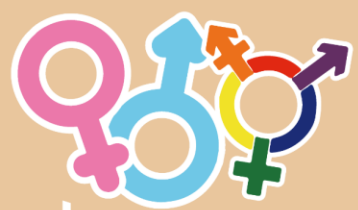
性別平等教育法 § 3

二、學校、教師、職員、工友及學生：（續）

（三）**職員、工友**：指前目教師以外，固定、定期執行學校事務人員、運用於協助學校事務之志願服務人員、學生事務創新人員及其他經中央主管機關指定者。

（四）**學生**：指具有學籍、學制轉銜期間未具學籍者、接受進修推廣教育者、交換學生、教育實習學生或研修生及其他經中央主管機關指定者。





本法用詞定義

性別平等教育法 § 3

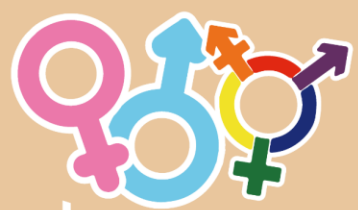
三、校園性別事件：指事件之一方為學校校長、教師、職員、工友或學生，他方為學生，並有下列情形之一者：

(一) **性侵害**：指性侵害犯罪防治法所稱性侵害犯罪之行為。

(二) **性騷擾**：指符合下列情形之一，且未達性侵害之程度者：

1. 以明示或暗示之方式，從事不受歡迎且**與性或性別有關**之言詞或行為，致影響他人之人格尊嚴、學習、或工作之機會或表現者。

2. **以性或性別有關**之行為，作為自己或他人獲得、喪失或減損其學習或工作有關權益之條件者。



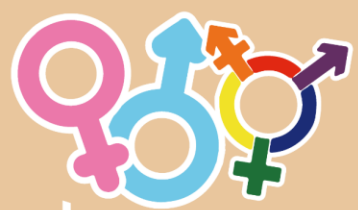
本法用詞定義

性別平等教育法 § 3

三、校園性別事件：指事件之一方為學校校長、教師、職員、工友或學生，他方為學生，並有下列情形之一者：（續）

（三）性霸凌：指透過語言、肢體或其他暴力，對於他人之性別特徵、性別特質、性傾向或性別認同進行貶抑、攻擊或威脅之行為且非屬性騷擾者。

（四）校長或教職員工違反與性或性別有關之專業倫理行為：指校長或教職員工與未成年學生發展親密關係，或利用不對等之權勢關係，於執行教學、指導、訓練、評鑑、管理、輔導學生或提供學生工作機會時，在與性或性別有關之人際互動上，發展有違專業倫理之關係。



本法用詞定義

性別平等教育法 § 3

四、性別認同：

指個人對自我歸屬性別之認知及接受。

校園常見性騷擾、性侵害與性霸凌事件樣態

性騷擾

性騷擾構成有四大要件：

(1)明示或暗示的方式、(2)不受歡迎(3)與性或性別有關之言詞或行為
(4)影響他人人格尊嚴、學習或工作之機會或表現(5)權益獲得、損失

- ◆具性意味且令人不舒服的言語(開黃腔)
- ◆性別歧視
- ◆不受歡迎的追求方式(死纏爛打)
- ◆不當肢體觸摸
- ◆偷窺、偷拍
- ◆跟蹤騷擾

★依刑法315-1條，無故利用工具或設備窺視、竊聽或以錄音、照相、錄影或電磁紀錄竊錄他人非公開之活動、言論談話或身體隱私部位者。可處三年以下有期徒刑、拘役或三十萬元以下罰金

★依跟蹤騷擾防制法第18條，實行跟蹤騷擾行為(監視觀察、尾隨接近、歧視貶抑、通訊騷擾、不當追求、寄送物品、妨礙名譽、冒用個資)者並攜帶危險物品，最高可處五年以下有期徒刑、拘役或五十萬元以下罰金。

親密關係暴力

遭受現有或曾有親密關係之伴侶，實施身體、精神或經濟上的騷擾控制、脅迫或其他暴力行為

- ◆性暴力
- ◆精神/情緒暴力
- ◆肢體暴力
- ◆言語暴力(威脅、恐嚇)

★親密關係暴力亦屬於家內暴力的一種，當遭受到親密關係之為同居伴侶於身體或精神上不法侵害時，同樣受到《家庭暴力防治法》保護

性霸凌

透過語言、肢體或其他暴力，對於他人之性別特徵性別特質、性傾向或性別認同進行貶抑、攻擊或威脅之行為。

- ◆言語羞辱(死gay、不男不女、死人妖等)
- ◆散播、影射或未經同意揭露他人性傾向或性隱私
- ◆嘲笑他人性別特徵

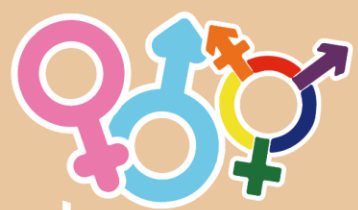
性侵害

以強暴、脅迫、恐嚇、催眠等違反個人意願的性交或侵害他人性自主權的猥褻行為

★即使是親密伴侶或熟人之間仍然可能發生性侵害！

數位/網路性別暴力

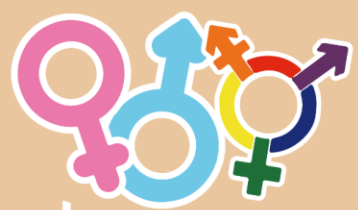
- ◆惡意或未經他人同意散布有關個人私密資料及影像
- ◆網路跟蹤、監控
- ◆轉傳色情訊息或圖片
- ◆發表基於性別貶抑或仇恨之言論或行為



發生疑似校園性別事件時，
怎麼辦？！

通報





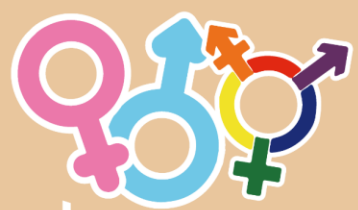
一、通報義務（性平法 § 22，罰則 § 43）

★「知悉」、「疑似」請立即向學校校安中心（校內分機55555）進行通報
不必「確信」或「貿然調查」，那是調查小組的工作！

學校校長、教師、職員或工友知悉服務學校發生疑似校園性侵害、性騷擾或性霸凌事件者，除應立即依學校防治規定所定權責，依性侵害犯罪防治法、兒童及少年福利法、身心障礙者權益保障法及其他相關法律規定通報外，並應向學校及當地直轄市、縣（市）主管機關通報，至遲不得超過24小時。

- ※不論當事人是否要進行調查都要通報
- ※通報不代表進入調查程序（通報≠調查）
- ※違反可能面臨3萬元以上15萬元以下罰鍰。

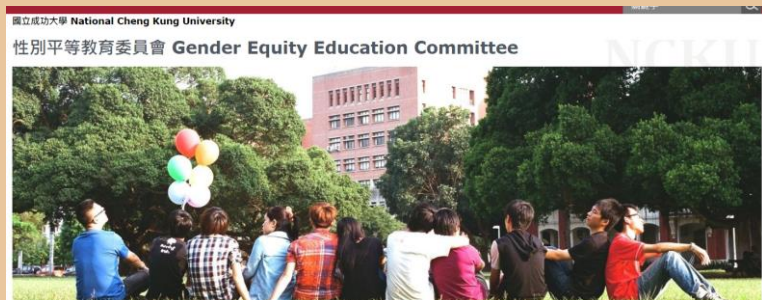


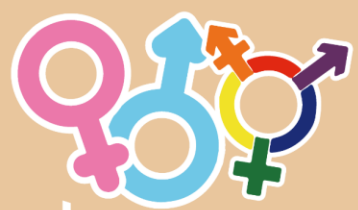


通報責任

(性侵害犯罪防治法 § 11/兒童及少年福利與權益保障法 § 53)

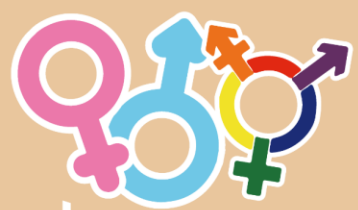
醫事人員、社工人員、**教育人員**、保育人員、警察人員、勞政人員、司法人員、移民業務人員、矯正人員、村（里）幹事人員，於執行職務時知有**疑似性侵害犯罪情事者**，應立即向當地直轄市、縣（市）主管機關通報，**至遲不得超過二十四小時**。





教育部處理違反性別平等教育法事件 處理程序及裁罰基準

違反法條	裁罰法條	違反事實	額度	違規情節及裁罰基準
第22條 第1項	第43條 第1項 第1款	學校校長、教師、職員或工友知悉服務學校發生疑似校園性侵害、性騷擾或性霸凌事件，未於 二十四小時內 ，依學校防治規定所定權責，向學校及當地直轄市、縣（市）主管機關 通報 。	3萬元以上 15萬元以下罰鍰	一、同一案件： (一)延誤未滿48小時者處3萬元。 (二)延誤48小時以上未滿96小時者處6萬元。 (三)延誤96小時以上未滿168小時者處9萬元。 (四)延誤168小時以上者處12萬元。 (五)延誤168小時以上且情節重大者處15萬元。 二、一年內有2案件以上延誤通報24小時以上者，自第2案起，每次處15萬元。



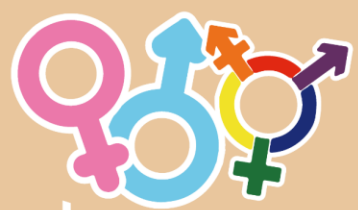
通報責任（性平法 § 22，罰則 § 43）

★千萬不要「喬喬看」、「搓湯圓——大事化小小事化無」

學校校長、教師、職員或工友**不得**偽造、變造、湮滅或隱匿他人所犯校園性侵害、性騷擾或性霸凌事件之證據。

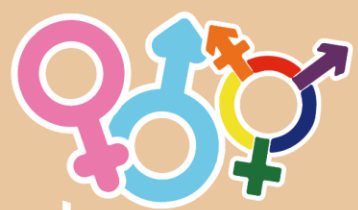
※違反可能面臨3萬元以上15萬元以下罰鍰，嚴重可以予以解聘或免職。





教育部處理違反性別平等教育法事件 處理程序及裁罰基準

違反法條	裁罰法條	違反事實	額度	違規情節及裁罰基準
第22條 第2項	第43條 第1項 第2款	學校校長、教師、 職員或工友 偽造、 變造、湮滅或隱匿 他人所犯校園性騷 擾或性霸凌事件之 證據 。	3萬元以上 15萬元以 下罰鍰	依下列情形，具體審酌其裁罰額度： 一、校園性騷擾或性霸凌事件行為人之身分係校長、教師、職員、工友，抑或學生。 二、違反第二十一條第二項規定，對被害人所生之影響。 三、違反第二十一條第二項規定之次數。 (109年4月7號修正實施)



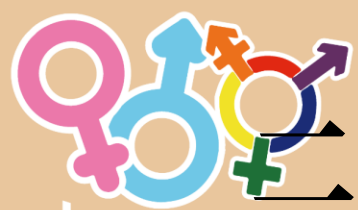
通報責任（性平法 § 44）

學校校長、教師、職員或工友違反第二十二條第一項所定疑似校園性侵害事件之通報規定，**致再度發生校園性侵害事件**；或偽造、變造、湮滅或隱匿他人所犯校園性侵害事件之證據，經學校或有關機關查證屬實者，應依法予以解聘、免職、終止契約關係或終止運用關係。

學校校長、教師、職員或工友，偽造、變造、湮滅或隱匿他人所犯校園性騷擾、性霸凌及校長或教職員工違反與性或性別有關之專業倫理之證據，經學校或有關機關查證屬實，有解聘、免職、終止契約關係或終止運用關係之必要者，應依相關法規辦理。

學校或主管機關對違反前二項規定之人員，應依法告發。





二、保密（性平法 § 23，防治準則 § 24、§ 25）

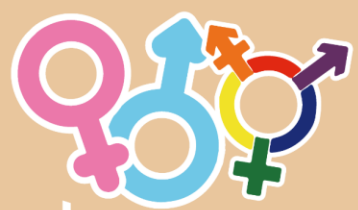
★負有**保密**義務者，包括參與處理校園性別事件(性侵害、性騷擾或性霸凌)之所有人員。

當事人及檢舉人之姓名或其他足以辨識身分之資料，除有調查之必要或基於公共安全之考量者外，**應予保密**。

就行為人、被害人、檢舉人或受邀協助調查之人之姓名及其他足以辨識身分之資料，**應予保密**。但有調查之必要或基於公共安全考量者，不在此限。

負保密義務者洩密時，應依刑法或其他相關法規處罰。





•校安事件通報

• 各類校安事件告知單

- ★填報時請注意保密原則，請簡述事件樣態並請將事件當事人個資隱匿，保留姓氏/性別/年齡即可，如：陳○○同學（女，20歲）。
- 後續將會由性平會專人與您接洽處理。

機密等級：密

國立成功大學各類校安事件告知單

校名：國立成功大學

告知人姓名(簽章)：_____身分：_____電話：_____

代填人姓名(簽章)：_____職稱：_____證明人：_____

填寫時間：__年__月__日__時__分

事件類別：

☐性侵害 ☐性騷擾 ☐性霸凌 ☐霸凌 ☐家庭暴力 ☐藥物濫用 ☐不良組織 ☐兒少保護
☐傳染性疾病 ☐其他(請填註事件類別) _____

事件概述：(請註明關係人、時間、地點，若涉及兒少保護事件請以[姓氏]○○表示，並注意機密等級)

受理(權責)單位：_____

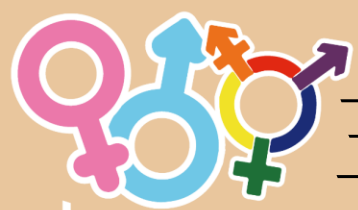
學務長(簽章)：_____

校長(簽章)：_____

受 理 人：_____

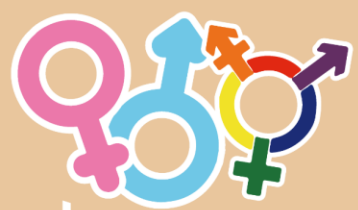
受理時間：__年__月__日__時__分

- 1.本表係依教育部 103 年 1 月 16 日臺教學(五)字第 1030006876A 號函修正「校園安全及災害事件通報作業要點」規定及本校特性辦理。
- 2.本告知單功能為釐清告知及通報責任，一式三聯填妥後，甲聯交由學校受理(權責)單位處理後續事宜，乙聯交由通報窗口負責校安事件通報，丙聯由告知人收執。本單可採複寫一式三聯或影印並蓋「與正本相符」章後分別收執。
- 3.本校人員知悉學校發生兒童及少年福利與權益保障法第 53 條、性別平等教育法第 21 條、性侵害犯罪防治法第 8 條、家庭暴力防治法第 50 條、身心障礙者權益保障法第 76 條規定應通報之事件，應向當地直轄市、縣(市)主管機關及學校主管機關(教育部校安中心)進行通報，至遲不得超過 24 小時。
- 4.本校人員於知悉學校發生上揭法律規定之事件後，即填寫本告知單，交由本校校安中心人員依規定完成通報作業(知悉至通報，應於 24 小時內完成)，並陳學務長及校長核閱(非通報之准駁)。
- 5.告知人若以電話或口頭通報，經身分確認無誤後，得由校安中心人員代填本單。
- 6.學校相關人員知悉校安事件時，倘因故無法代填本單時，應立即以電話通知受理(權責)單位代填。
- 7.本校教職員工若接獲告知人之告知，雖非受理(權責)單位，亦應轉介至權責單位(校安中心)，並於「證明人」欄簽章。
- 8.通報人通報時，如本校校安中心不受理時，得逕向主管機關教育部校安中心(02)33437855 通報。



三、危機處理流程（性平法 § 25，防治準則 § 26）

- ★ 行政、調查、輔導各自分工（**先**行政**通報**、輔導處置，**後**啟動**調查**）
- ★ 保存證據（驗傷、監視器畫面存檔、物證保存...）
- ★ 預防再犯、預防自殺（輔導機制介入...）
- ★ 避免報復、避免事件擴大（提醒不可有挑釁行為、減低當事人雙方互動機會、禁止騷擾報復行為...）
- ★ 請體諒被行為人感受，協助提供明確行政程序資訊及安撫當事人情緒外，毋須提供過多個人意見或看法，**避免公親變事主**。
- ★ 若有任何媒體公開發言或採訪，請由**學校統一窗口**（秘書室新聞中心或主任秘書）**代表發言**



在校園性別事件處理程序外， 系所相關人員輔導當事人時應注意事項

- 應**避免介入**事實之調查及認定，因為
- 性別平等教育法第22條第3項規定：

「學校或主管機關處理校園性侵害、性騷擾或性霸凌事件，應將該事件交由所設之性別平等教育委員會調查處理，任何人**不得另設**調查機制，違反者其調查無效。」

還是不知道
該怎麼辦？

請在知悉疑似
校園性別事件
24小時內
來電洽詢



校安中心24小時專線

- (06)2381187
- (06)2757575
- ext. **55555** (值班教官)

性平會專線

- (06)2757575
- ext. **50324**
- ext. **50325**





謝謝您的協助及配合！



國立成功大學性別平等教育委員會