



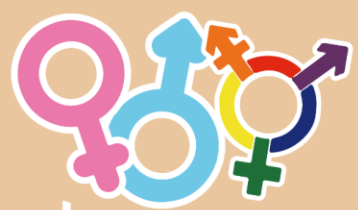
知悉發生 疑似校園性別事件 (性騷擾、性侵害或性霸凌) 怎麼辦？



請於**24小時內**向本校校安中心通報！



國立成功大學性別平等教育委員會



本法用詞定義

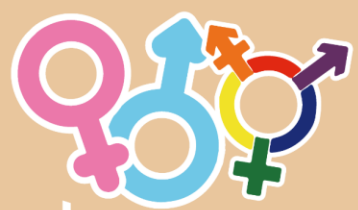
性別平等教育法 § 3

三、**性侵害**：指性侵害犯罪防治法所稱性侵害犯罪之行為。

四、**性騷擾**：指符合下列情形之一，且未達性侵害之程度者：

（一）以明示或暗示之方式，從事不受歡迎且與**性或性別有關之言詞或行為**，致影響他人之人格尊嚴、學習、或工作之機會或表現者。

（二）以**性或性別有關**之行為，作為自己或他人獲得、喪失或減損其學習或工作有關權益之條件者。



本法用詞定義

性別平等教育法 § 3

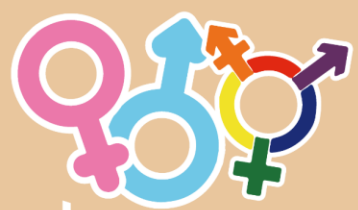
五、性霸凌：

指透過語言、肢體或其他暴力，對於他人之性別特徵、性別特質、性傾向或性別認同進行貶抑、攻擊或威脅之行為且非屬性騷擾者。

六、性別認同：指個人對自我歸屬性別之認知及接受。

七、校園性侵害、性騷擾或性霸凌事件：

指性侵害、性騷擾或性霸凌事件之一方為學校校長、教師、職員、工友或學生，他方為學生者。



本法用詞定義

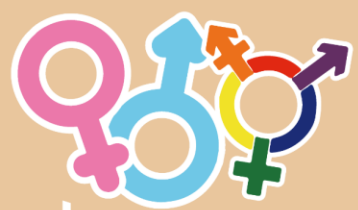
校園性侵害性騷擾或性霸凌防治準則 § 9

本法第二條第七款所定校園性侵害、性騷擾或性霸凌事件，包括不同學校間所發生者。

本法第二條第七款用詞，定義如下：

一、教師：

指專任教師、兼任教師、代理教師、代課教師、教官、運用於協助教學之志願服務人員、實際執行教學之教育實習人員及其他執行教學或研究之人員。



本法用詞定義

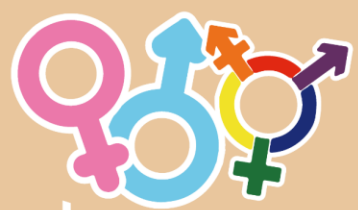
校園性侵害性騷擾或性霸凌防治準則 § 9

二、職員、工友：

指前款教師以外，固定、定期執行學校事務，或運用於協助學校事務之志願服務人員。

三、學生：

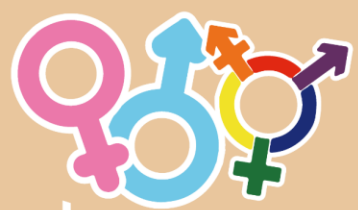
指具有學籍、學制轉銜期間未具學籍者、接受進修推廣教育者、交換學生、教育實習學生或研修生。



發生疑似校園性別事件時，
怎麼辦？！

通報





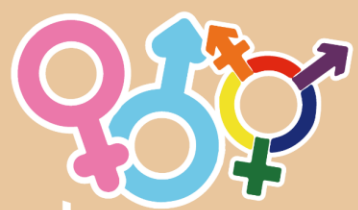
一、通報義務（性平法 § 22，罰則 § 43）

★「知悉」、「疑似」請立即向學校校安中心（校內分機55555）進行通報
不必「確信」或「貿然調查」，那是調查小組的工作！

學校校長、教師、職員或工友知悉服務學校發生疑似校園性侵害、性騷擾或性霸凌事件者，除應立即依學校防治規定所定權責，依性侵害犯罪防治法、兒童及少年福利法、身心障礙者權益保障法及其他相關法律規定通報外，並應向學校及當地直轄市、縣（市）主管機關通報，至遲不得超過24小時。

- ※不論當事人是否要進行調查都要通報
- ※通報不代表進入調查程序（通報≠調查）
- ※違反可能面臨3萬元以上15萬元以下罰鍰。



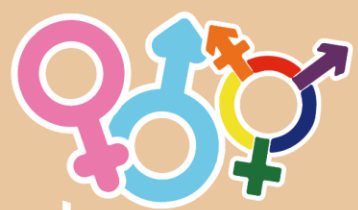


通報責任

(性侵害犯罪防治法 § 11/兒童及少年福利與權益保障法 § 53)

醫事人員、社工人員、**教育人員**、保育人員、警察人員、勞政人員、司法人員、移民業務人員、矯正人員、村（里）幹事人員，於執行職務時知有**疑似性侵害犯罪情事者**，應立即向當地直轄市、縣（市）主管機關通報，**至遲不得超過二十四小時**。





教育部處理違反性別平等教育法事件 處理程序及裁罰基準

違反法條	裁罰法條	違反事實	額度	違規情節及裁罰基準
第22條 第1項	第43條 第1項 第1款	學校校長、教師、職員或工友知悉服務學校發生疑似校園性侵害、性騷擾或性霸凌事件，未於 二十四小時內 ，依學校防治規定所定權責，向學校及當地直轄市、縣（市）主管機關 通報 。	3萬元以上 15萬元以下罰鍰	一、同一案件： (一)延誤未滿48小時者處3萬元。 (二)延誤48小時以上未滿96小時者處6萬元。 (三)延誤96小時以上未滿168小時者處9萬元。 (四)延誤168小時以上者處12萬元。 (五)延誤168小時以上且情節重大者處15萬元。 二、一年內有2案件以上延誤通報24小時以上者，自第2案起，每次處15萬元。

還是不知道
該怎麼辦？

請在知悉
疑似性別事件
24小時內
來電洽詢



校安中心24小時專線

- (06)2381187
- (06)2757575
- ext. **55555** (值班教官)

性平會專線

- (06)2757575
- ext. **50324**
- ext. **50325**





謝謝您的協助及配合！



國立成功大學性別平等教育委員會